

도시재생뉴딜사업(일반근린형)

- 운천 · 신봉동 -

2020. 05. 29.

운천 · 신봉동 도시재생현장지원센터



목차 Contents

I 사업 개요

II 현황분석

III 사업내용 및 추진계획

IV 역량강화사업



I 사업개요

I 사업의 개요

기록의 과거와 미래가 공존하는 운천·신봉동

도시재생활성화 계획수립의 배경

사회구조의 변화

고령화 및 1인가구 증가
청년실업 등 일자리 부족
노후 저층주거지의 폐해

문화 및 가치관의 변화

역사·문화의 융복합 추구
창의적인 인재 유입의 필요성 대두
공동체 회복을 통한 지역문제 해결

도시개발 방식 변화

개발보다는 재생을 선호
지역성의 중요성 인식
주민공동시설의 필요성 확대

도시재생활성화 계획수립의 목적

도시 공간 거점화

문화 및 기초서비스 강화
쇠퇴한 구도심의 혁신거점 재생
전략 필요

도시 경제 활성화

양질의 일자리 창출
도시 경제문화 생태계 활성화
전략 필요

도시 지속 가능성

공동체 회복 및 사회통합
주민과 지역 주도의 거버넌스
체계 구축 필요

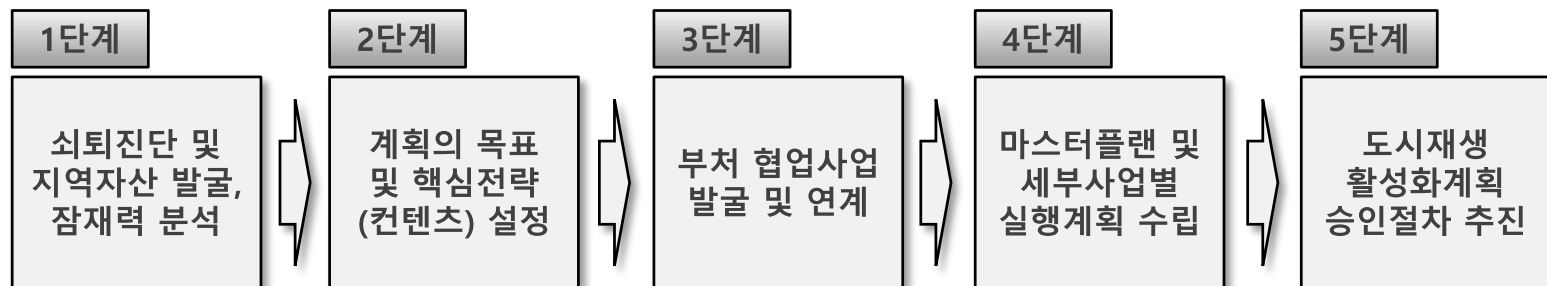
I 사업의 개요

기록의 과거와 미래가 공존하는 운천·신봉동

과업수행계획



추진절차

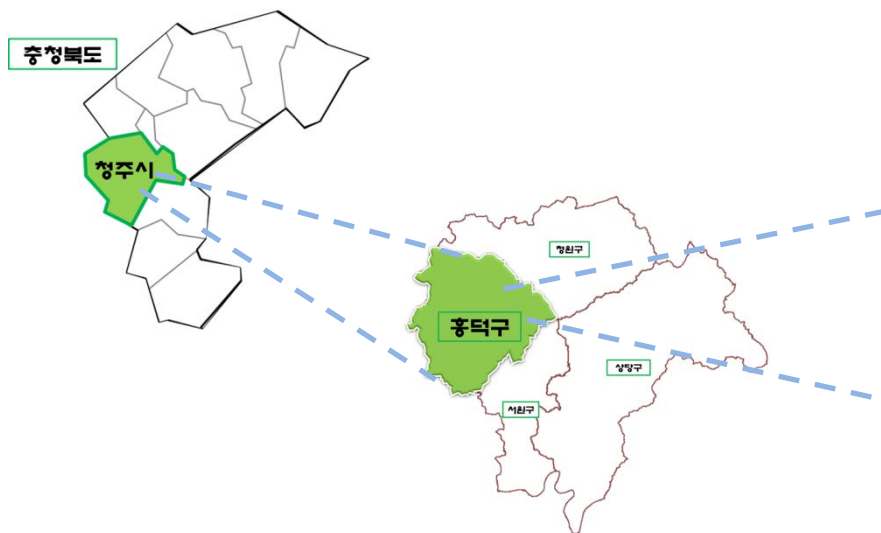


I 사업의 개요

기록의 과거와 미래가 공존하는 운천·신봉동

기본개요

- ✓ 사업명칭 : 기록의 과거와 미래가 공존하는 운천신봉동
- ✓ 사업유형 : 일반근린형 도시재생사업
- ✓ 위치 : 흥덕구 운천동 일원
- ✓ 기간 : 2018년 ~ 2021년(4년간)
- ✓ 면적 : 150,146m²
- ✓ 사업비 : 16,600백만원(국 9,960 도 1,600 시 5,040)



I 사업의 개요

기록의 과거와 미래가 공존하는 운천·신봉동

추진사항

- ✓ ○ 2017. 12. : 도시재생 뉴딜 시범사업 선정(일반근린형)
- ✓ ○ 2018. 11. : 실현가능성 및 타당성 검토, 도시재생활성화계획 승인
- ✓ ○ 2019. 01. : 시설사업 실시설계 및 지역역량강화사업 집행
- ✓ ○ 2019. 02. : 구루물 아지트 신축공사 설계공모
- ✓ ○ 2019. 03. : 설계용역 착수
- ✓ ○ 2019. 04. : 편입토지 감정평가
- ✓ ○ 2019. 05. : 현장지원센터 개소/ 구루물 아지트 설계공모 완료
- ✓ ○ 2019. 07. : 편입토지·건축물 협의보상 ※ 2019. 07. 09. : 토목, 소규모 건축 실시설계 3건 용역정지
- ✓ ○ 2019. 08. : 지역역량강화 프로그램 개강 (어반드로잉, 파워스프치, 유튜브, 가드닝, 공예작가)
- ✓ ○ 2019. 11. : 지역역량강화 프로그램 종합발표회
- ✓ ○ 2019. 12. : 지역역량강화사업 완료
- ✓ ○ 2019. 12. : 연당경로당 리모델링공사 착공
- ✓ ○ 2020. 04. : 연당경로당 리모델링공사 준공
- ✓ ○ 2020. 04. : 역사·문화가로 조성사업 교통분석용역 완료
- ✓ ○ 2020. 05. : 산정경로당 신축공사 문화재시굴조사용역 완료
- ✓ ○ 2020. 05. : 도시재생뉴딜사업 추진협의회 재조직 및 발대식 진행

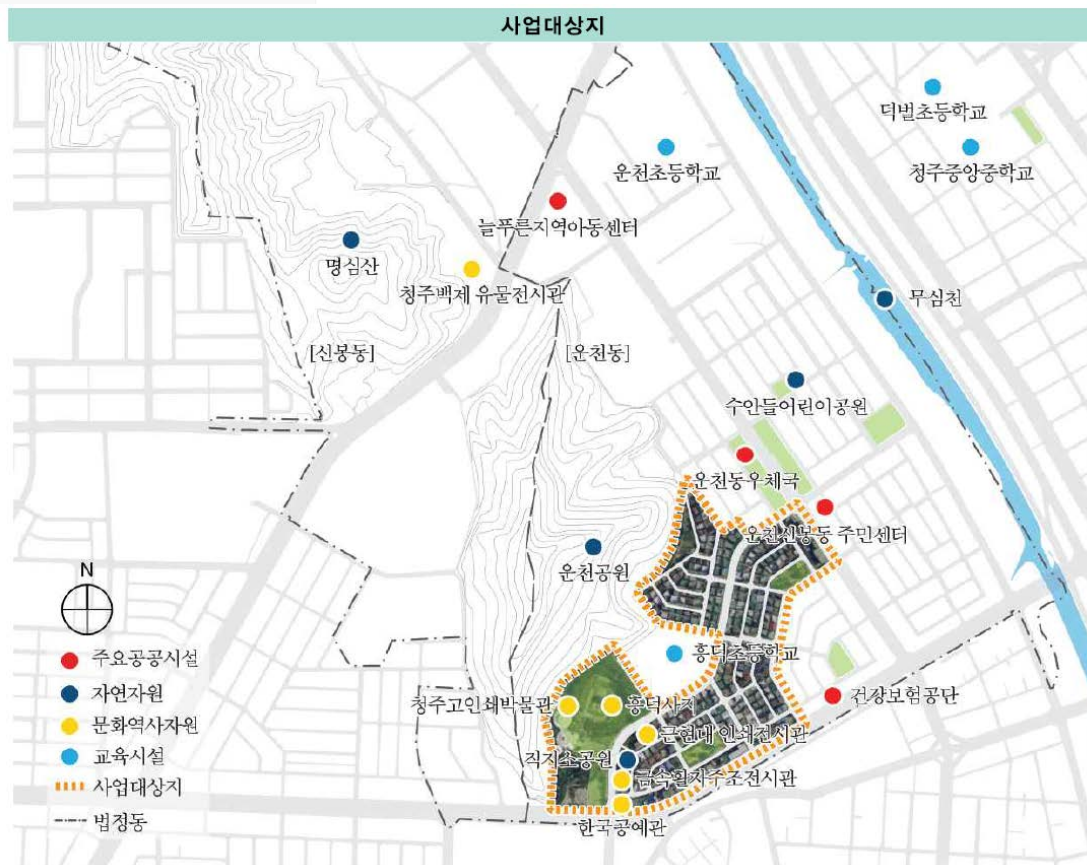


Ⅱ 현황분석

Ⅱ 현황분석

행정구역 및 면적현황

- 위치 : 청주시 흥덕구 운천·신봉동 일원
- 면적 : 0.15km²
- 인구 : 1,628명
- 가구 : 761가구





Ⅱ 현황분석

도시계획 현황

- 사업대상지는 크게 주거지역 89.5%, 녹지지역 7.1%, 준주거지역 3.4% 순으로 나타남
- 주거지역 중 제1종 일반주거지역이 69.4%로 가장 높게 나타남
- 사업대상지 내 23.2%가 지역특구(직지문화특구)로 지정되어, 선택적 규제 특례 적용을 받음





Ⅱ 현황분석



기록의 과거와 미래가 공존하는 운천·신봉동

쇠퇴진단

시대별 운천·신봉동의 변화

- 세계 최고 금속활자 유적지(1377년)
 - 고려시대(1377년) 불조직지심체요절을 인쇄한 최고 금속활자 유적지
- 신시가지 조성(1984년)
 - 택지개발사업을 통한 신시가지 조성
 - 흥덕사지 발굴 및 금속활자본인 직지 인쇄 확인

- 감소와 쇠퇴(1990년)
 - 인구감소, 노후건축물로 인한 도시의 쇠퇴
- 재도약 기반 구축(2001년)
 - 지역문화 및 역사자원의 활용을 통한 재도약 기반 구축
 - 직지 유네스코 세계기록문화유산 등재 및 직지문화산업특구 조성

고려시대

금속활자 유적지



1980년대

신시가지 조성



1990년대

감소와 쇠퇴



2000년대

문화·예술의 중심





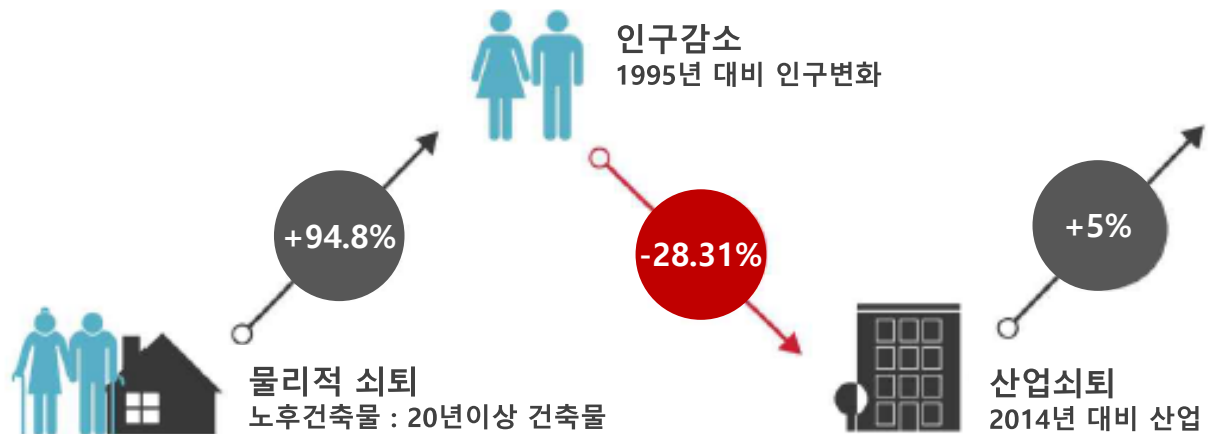
Ⅱ 현황분석

기록의 과거와 미래가 공존하는 운천·신봉동

쇠퇴진단

쇠퇴지표 평가

- 인구감소 및 인구노령화 가속(운천·신봉동)
 - 1995년 대비 28.31% 인구감소(2018년)
 - 2018년 기준 노령화지수 111.7
- 산업이탈(운천·신봉동)
 - 2014년 대비 5% 사업체 증가(2016년)
 - 2014년 대비 15% 사업체 종사자 수 증가(2016년)
- 건축물 노후화(사업대상지)
 - 2018년 기준 노후건축물 94
 - 2018년 기준 노후주택 99.3%



「도시재생 활성화 및 지원에 관한 특별법」에 의한 3개의 쇠퇴지표 진단



II 현황분석

기록의 과거와 미래가 공존하는 운천·신봉동

쇠퇴진단

쇠퇴양상 진단

- 지역공동체
 - 총 인구 감소에 따른 인구노령화 가속과 지역특화산업의 연계성 부족
- 공간환경
 - 건축물 및 도시기반시설 노후화에 따른 열악한 거주환경
- 지역경제
 - 도심 외곽개발과 상권이탈에도 불구하고 직지 유네스코 세계기록유산 등재 및 직지문화산업특구 조성으로 복지서비스업 관련 사업체 수가 서서히 증가

지역공동체

초고령화 사회 진입

65세 이상 노인인구 약 11% 인구노령화 가속



소외된 문화자원

직지문화특구로 지정되었으나 실제 주민들의 삶에 영향을 끼치지 못함
지자체 단발성 사업추진으로 인한 지역공동체와의 연계성 부족



공간환경

열악한 거주환경

노후주택비율 99.3%
쇠퇴 1등급의 건축물 상태



위험받는 주거환경

차량등록사업소 이전에 따른 무분별 자동차 정비시설 증가
주택가 내 불법주차로 인한 인도통행 불편 호소



지역경제

상권이동

시내버스 하차인원 (2009년~2013년)



서서히 증가

직지 유네스코 기록유산 등재
직지문화산업특구 등

- 사업체수 현황





Ⅱ 현황분석



기록의 과거와 미래가 공존하는 운천·신봉동

현황진단

구분	현안문제	시사점 도출
도시계획 및 건축물 현황	- 1984년 택지개발지구로 조성되었으나, 시설의 노후화 및 편의시설 부족으로 주민유출	- 지역의 문화·복지 등의 수요를 수용 및 지역성이 반영된 거점시설 필요
	- 2007년 직지문화특구로 조성되었으나, 시설별 연계프로그램 미비 및 지역 거점강화를 위한 문화복지시설 부족	- 직지 및 거점 공간 연계를 통한 시너지 효과 필요
	- 흥덕로에 면한 건축물에 공실이 비교적 높게 나타난 반면, 카페 및 식당의 업종이 증가하고 있음	- 거리의 정체성 확립 및 상권 활성화를 위한 체계적인 계획(상권네트워크, 젠트리피케이션방지 등) 필요
	- 1995년 이후 인구 감소 및 노년층 비율 증가 - 이에 비해 사업체 수 및 종사자 수 증가	- 노년층 위한 공동체활성화 프로그램 및 상권활성화를 위한 프로그램 필요



Ⅱ 현황분석



기록의 과거와 미래가 공존하는 운천·신봉동

현황진단

구분	현안문제	시사점 도출
인문·사회 · 경제 현황	- 2012년 이후 공시지가 증가 및 가로에 면한 필지들의 급격한 상승으로 인한 매매 보다 전세에 대한 수요 증가	- 공시지가 및 전세수요 증가로 인한 추후 젠트리피케이션 대책 필요
	- 직지관련 체험프로그램이 구성되어 있으며, 공예 관련 전문가들이 다수 분포되어 있음	- 공예 관련 전문가와 연계한 프로그램 계획 필요
지역자산 및 재정현황	- 국제 문화적 자산인 직지 (금속활자로 인쇄본) - 2001년 직지 세계문화유산 등재 - 이와 관련된 체험시설 및 문화재 보유	- 지역자산을 활용하여 지역의 정체성을 명확히 할 수 있는 계획 필요
	- 다양한 문화행사(직지코리아 페스티벌, 구루물 축제, 주말공예장터) 등 진행	- 직지코리아페스티벌의 경우 외부 지향형 축제로서 목적이 명확하지만, 구루물 축제의 경우 지향하는 목적을 명확히 하여 정체성을 확립하여 지역 활성화의 기여 필요



Ⅱ 현황분석

현황진단

구분		현안문제	시사점 도출
주민 수요 조사	점포	<ul style="list-style-type: none"> - 주요 가로변에 면한 점포 중 생활서비스 및 음식이 높은 비중을 차지함 - 설문대상자 24개 점포 중 매출감소의 원인으로는 소비자 기호변화라고 응답 	<ul style="list-style-type: none"> - 사업 대상지 또한, 지역성 뿐만 아니라 소비자의 기호를 반영할 수 있는 콘텐츠 발굴 및 적용할 수 있는 프로그램 (교육, 컨설팅 등) 필요
	주거	<ul style="list-style-type: none"> - 거주 유형 및 기간을 살펴보면, 50대 이상이면서 10년 이상 거주자가 약 50%정도 분포하고 있음 - 생활여건 불만족 이유로는 불법주정차 문제, 복지시설 노후화가 높은 비율로 나타남 	<ul style="list-style-type: none"> - 노년층 및 주부층을 위한 문화복지프로그램 및 공동체 네트워크 구축 필요 - 상권응답자와 동일하게 불법주정차 문제를 해결할 수 있는 주차장 신설과 함께 문화복지시설 확충이 필요
	부문 별 의 견	<ul style="list-style-type: none"> - 직지를 활용한 프로그램과 이를 연계할 수 있는 문화행사 필요 - 상가 발전 및 주거안정을 위한 임대료 조정 및 젠트리피케이션에 대한 계획 필요 - 노후화된 주거환경 및 공공공간에 대한 환경 개선 필요 - 청년층에 대한 역량강화 필요 및 지역공동체 활성화를 위한 지원 및 연계방안 필요 	

Ⅱ 현황분석

기록의 과거와 미래가 공존하는 운천·신봉동

종합분석

도시공간
및 건축물

1

거점시설 미비 및 무미건조한 가로경관에 의한 지역활력 감퇴

- 택지개발사업(1984)이후, 시설 노후화 및 편의시설 부족으로 주민 유출
- 지역의 문화·복지 등의 수요를 수용할 수 있는 거점시설 미비
- 흥덕로변 불법주차 및 무미건조한 가로경관이 문제시 되고 있음

도시 및
건축공간
재생

인문·
사회
경제적

2

노년층 및 상인 등을 위한 분야별 공동체프로그램 필요

- 인구감소(28.3%, 1995년 대비) 및 노령화지수 상승
- 1인 가구 증가, 사업체 수 및 종사자 수 소폭 증가
- 지역공동체에 대한 관심도 증가하나 연계 및 활성화프로그램 부족

지역 공동체
활력 부여

지역자산
쇠퇴현황

3

청주 대표 역사문화중심지가 경제낙후지역으로 전락

- 직지 세계문화유산 등재(2001), 직지특구(2007) 지정에도 활성화 미비
- 문화·예술 등 관련시설과 연계한 지역경제 아이템 부족
- 구루물 축제에 대한 정체성(지향성) 확립 및 기존 자산과 연계방안 필요

지역경제
활성화

도시재생
주민의견

4

직지기반 문화공동체 활성화 및 지역거점화 필요

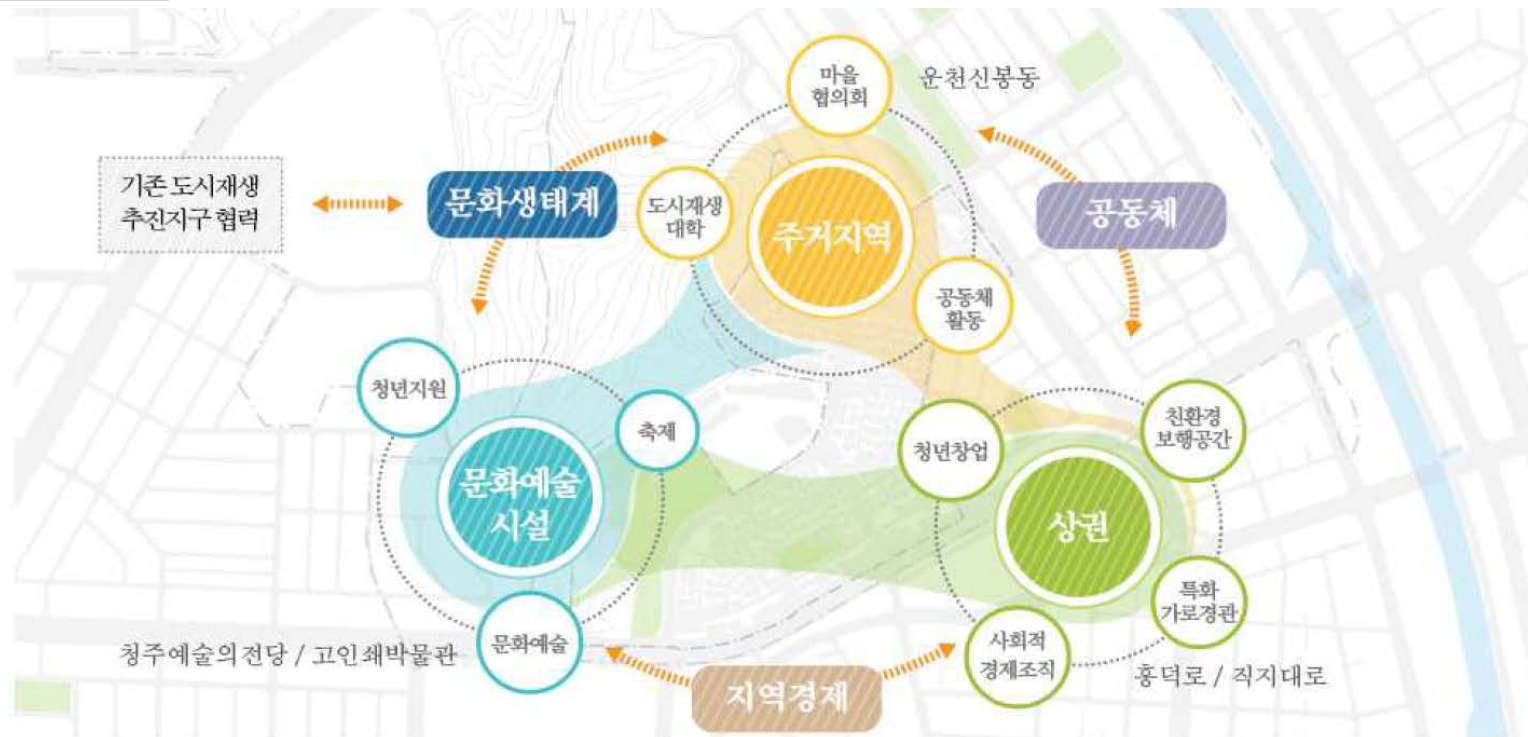
- 직지와 연계한 각종 문화컨텐츠를 기획 및 개최 필요
- 상권진단 및 공간개선, 청년창업 장려를 통한 문화서비스공간 확대
- 지역공동체 활성화를 위한 공공공간 기능개선 필요

문화 생태계
조성

Ⅱ 현황분석

기록의 과거와 미래가 공존하는 운천·신봉동

종합분석



정체성 강화



역사·문화·예술이 복합된 새로운 문화생태계 조성

정체성 강화



지역주민이 주체적으로 참여·활동할 수 있는 공동체 프로그램 거점 마련

정체성 강화



직지를 테마로 한 상권 활성화 및 지역경제 재생사업 추진



III

사업내용 및
추진계획





Ⅲ 사업내용 및 추진계획

기록의 과거와 미래가 공존하는 운천·신봉동

비전 및 목표

역사의 층을 새롭게 전승하는 '유쾌한 문화혁명 프로젝트'

— 운천·신봉동 도시재생 프로젝트 —

사업목표	장소의 기억을 읽어내다 	생각의 차이를 좁히다	새로운 문화를 만들다 
추진전략	문화거점 조성 문화생태계 조성	주거환경 및 기반시설 정비 문화공동체 활성화	문화거리 조성 지속가능성 확보
세부과제	01 구루물 아지트 조성 02 구루물 문화학당 프로그램 운영 03 디지털 헤리티지 체험마당 조성	04 마을안전·편의시설 조성사업 05 마을 기반시설 확충사업 06 구루물 생활공동체 협동조합 구성 및 운영	07 역사문화가로 조성 08 구루물 터 축제 활성화 09 청년문화가로 조성
부처연계	유네스코 국제기록유산센터 조성		직지코리아 국제페스티벌 활성화
지자체연계	고인쇄박물관 사무실 이전	직지 둘레길 조성	직지 특구 내 대체도로 개설
운천·신봉동 도시재생 현장지원센터 운영			



Ⅲ 사업내용 및 추진계획



기록의 과거와 미래가 공존하는 운천·신봉동

전략 및 세부과제 설정

목표1 : 구루물 문화거점 강화

'장소의 기억을 읽어내다'	
목표	<ul style="list-style-type: none"> • 지역이 보유한 역사적 정체성을 활용하여 창의적 공간을 조성하고 문화서비스 확충 • 역사·문화·예술이 복합된 새로운 역사문화생태계 조성
추진전략	<ul style="list-style-type: none"> • 문화거점 조성 • 시대의 흐름을 새롭게 연결하는 융복합 문화거점 조성
	<ul style="list-style-type: none"> • 문화생태계 조성 • 구루물 문화학당을 통한 문화생태계 조성
세부과제	<ul style="list-style-type: none"> • ① 구루물 아지트 조성(H/W) + ② 구루물 문화학당 프로그램 운영(S/W)
	<ul style="list-style-type: none"> • ③ 디지털 헤리티지 체험마당 조성(H/W)
연계사업	<ul style="list-style-type: none"> • 부처 연계 : 유네스코 국제기록유산센터 조성 • 지자체 연계 : 고인쇄박물관 사무실 이전



Ⅲ 사업내용 및 추진계획



기록의 과거와 미래가 공존하는 운천·신봉동

전략 및 세부과제 설정

목표2 : 구루물 공동체 회복

‘생각의 차이를 좁히다’

목표	<ul style="list-style-type: none"> 지역주민이 주체적으로 참여하여 활동을 할 수 있는 공동체 프로그램 마련 주민·지자체·사회적경제조직 등이 협력체계를 구축하여 도시재생 추진
추진전략	<ul style="list-style-type: none"> 기반시설 정비 • 기반시설 정비 및 확충, 주거환경 개선
	<ul style="list-style-type: none"> 생활 공동체 활성화 • 새로운 인력발굴 및 기존 공동체 활동장려를 통한 활성화
세부과제	<ul style="list-style-type: none"> ④ 마을 안전·편의시설 조성 사업(H/W) + ⑤ 마을 기반시설 확충 사업(H/W)
	<ul style="list-style-type: none"> ⑥ 구루물 생활공동체 협동조합 구성 및 운영(S/W)
연계사업	<ul style="list-style-type: none"> 지자체 연계 : 직지 둘레길 조성



Ⅲ 사업내용 및 추진계획



기록의 과거와 미래가 공존하는 운천·신봉동

전략 및 세부과제 설정

목표3 : 문화가로 이미지 제고

'새로운 문화를 만들다'

목표	<ul style="list-style-type: none"> • 직지를 테마로 한 거리 활성화 및 기존 축제와 연계한 지역 이미지 확립 • 역사문화와 지역경제가 함께 만드는 문화거리 조성
추진전략	<ul style="list-style-type: none"> • 문화거리 조성 • 기존 지역의 역사성과 시대의 트렌드를 반영한 문화가로 조성 • 지속가능성 확보 • 기존 축제와 연계 및 지속가능성 확보를 위한 맞춤형 소프트웨어 계획
세부과제	<ul style="list-style-type: none"> • ⑦ 역사 문화가로 조성(H/W) + ⑧ 구루물 터 축제 활성화(S/W) • ⑨ 청년 문화가로 조성(H/W)
연계사업	<ul style="list-style-type: none"> • 부처 연계 : 직지코리아 국제페스티벌 활성화 • 지자체 연계 : 직지 특구 내 대체도로 개설

기록의 과거와 미래가 공존하는 운천·신봉동

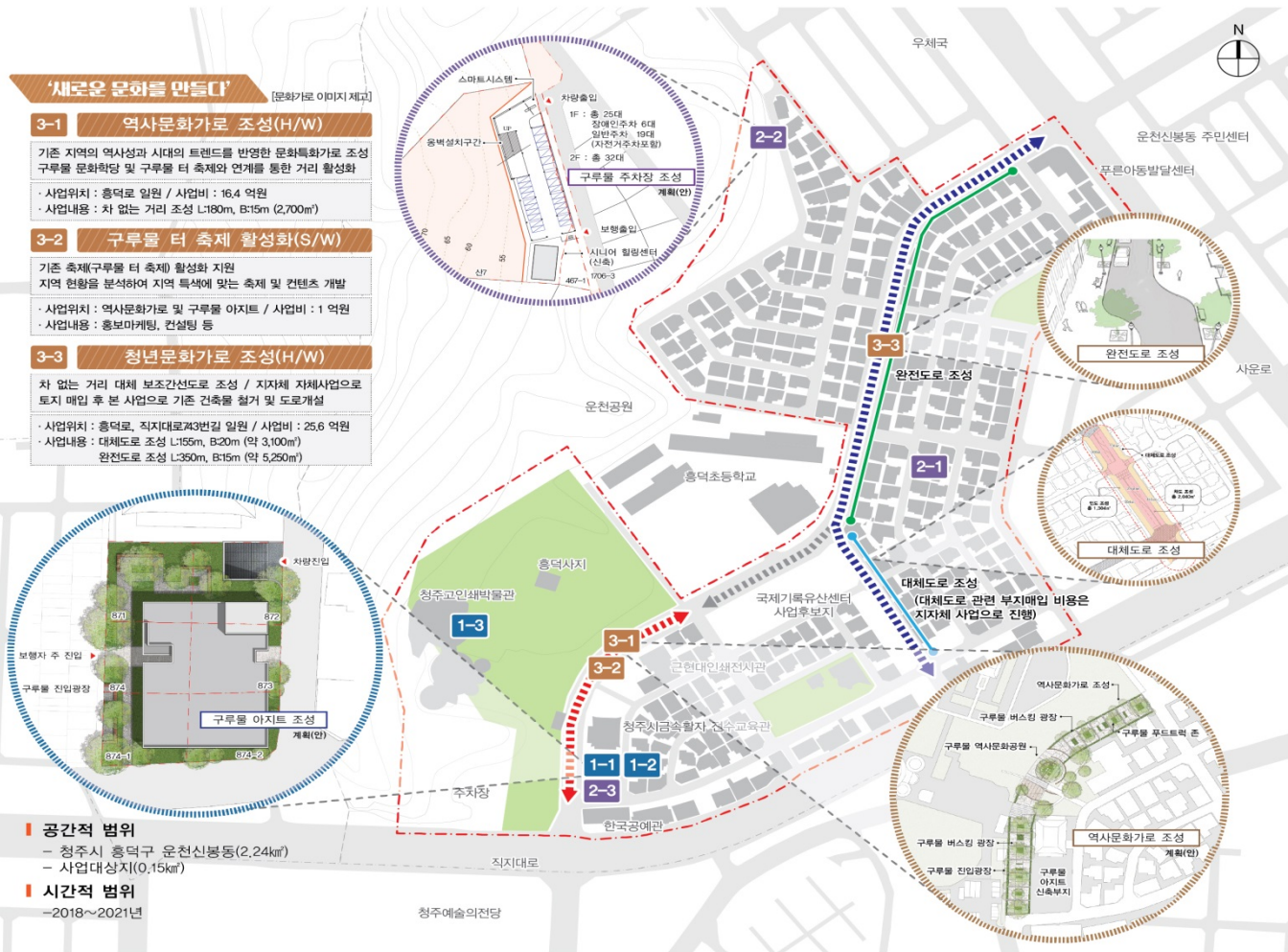
역사의 층을 새롭게 전승하는 유래한 문화혁명 프로젝트

[구루물 문화거점 강화]

[구로물 공동체 히보]

[문화가로 이미지 제고]

-2018~2021년



Ⅲ 사업내용 및 추진계획

기록의 과거와 미래가 공존하는 운천·신봉동

연계사업

(단위:억원)

목표	사업명		주관부처	사업내용	예산	비고
구루물 문화거점 강화	지자체	고인쇄박물관 사무실 이전	청주시	구루물 아지트 신축건물 내 고인쇄박물관 사무실 이전 비용	3.77	추진중
	부처 연계	유네스코 국제기록유산센터 조성	유네스코 등	국제기록유산센터 조성	280	추진중
		문화적 도시재생	문화체육관광부	지역문화 활성화 프로그램 지원	1	추진예정
		지역문화컨설팅 지원	문화체육관광부	지역문화콘텐츠 개발 지원	0.2	추진예정
		인문활동가 양성·파견	문화체육관광부	인력양성을 통한 자생적 활동 촉진	29	추진예정
구루물 공동체 회복	지자체	직지 둘레길 조성	청주시	국제기록유산 둘레길 조성	5	추진중
		현장지원센터 구성운영	청주시	도시재생지원 및 주민공동체 활성화	6	추진중
	부처 연계	안전한 보행환경 조성사업	행정안전부	안전하고 편리한 보행환경 조성	10	추진예정
		범죄예방 보행환경 조성사업	법무부	범죄예방 컨설팅+주민역량강화	0.8	추진예정
		생활문화공동체사업	문화체육관광부	공동체 형성지원(주민활동지원)	0.05	추진예정
		마을기업 육성사업	행정안전부	주민주도 마을기업 설립 지원	0.8	추진예정
문화가로 이미제고	지자체	직지특구 내 대체도로 개설	청주시	특구 활성화를 위한 차없는거리 조성	68	추진중
	부처 연계	직지코리아 국제페스티벌 활성화	문화체육관광부	직지를 전세계에 홍보(국제행사)	60	추진중
		청년상인 육성	중소벤처기업부	청년상인 창업지원	15	추진예정
		청년 사회적기업가 육성	고용노동부	사회적기업가 육성 및 아카데미	0.5	추진예정

Ⅲ 사업내용 및 추진계획

기록의 과거와 미래가 공존하는 운천·신봉동

연계사업 위치도 및 예시 사진



Ⅲ 사업내용 및 추진계획

기록의 과거와 미래가 공존하는 운천·신봉동

세부사업계획_구루물 문화거점 강화

구분	사업명	주요내용		
마중물 사업	① 구루물 아지트 조성	H/W	구루물 아지트 신축 (연면적 1,700㎡-고인쇄박물관 사무실 이전 면적(130㎡)포함)	<ul style="list-style-type: none"> 지상 1층 : 직지관련 상품 홍보 및 판매공간, 전시공간 등
				<ul style="list-style-type: none"> 지상 2층 : 지역 거버넌스 활동공간, 동아리실, 청년창업지원 플랫폼, 청소년 문화 공작소
				<ul style="list-style-type: none"> 지상 3층 : 고인쇄박물관 사무실 이전(자체 시비 확보), 현장지원센터, 주민협의체 사무공간
				<ul style="list-style-type: none"> 지하 1층 : 주차장 총 11대(장애인 2대 포함)
	② 구루물 문화학당 프로그램 운영	S/W	문화 생태계 조성 을 위한 문화학당 운영	<ul style="list-style-type: none"> 교육 : 운영관리/동아리 신설 및 지원/구루물 문화(동아리)강사 육성/구루물 문화학당/청년 문화학당
				<ul style="list-style-type: none"> 홍보마케팅 : 구루물 동아리 문화 발산(축제) 컨설팅 : 문화+산업 융복합 콘텐츠 개발/문화특화가로 활성화 컨설팅/구루물 스토리텔링
	③ 디지털 헤리티지 체험마당 조성	H/W	디지털 문화유산 체험공간 조성 (리모델링 352㎡)	<ul style="list-style-type: none"> 역사적 콘텐츠의 복원을 통한 디지털 문화유산 체험공간 조성 사이버 스마트 박물관사업과 연계 진행(종료된 협업사업)
지자체	고인쇄박물관 사무실 이전	H/W	청주시	<ul style="list-style-type: none"> 구루물 아지트 신축 건물 내 고인쇄박물관 사무실 이전 비용
부처 협업 사업	유네스코 국제기록 유산센터 조성	H/W	국제기록유산센터 신축(유네스코)	<ul style="list-style-type: none"> 인류 기록유산의 보존을 위한 유네스코 국제기구 유치(추진 중)
	문화적 도시재생	S/W	문화체육관광부	<ul style="list-style-type: none"> 지역문화 활성화 프로그램 지원(추진계획 검토 중)
	지역문화컨설팅 지원	S/W	문화체육관광부	<ul style="list-style-type: none"> 지역문화 콘텐츠 개발 지원(추진계획 검토 중)
	인문활동가 양성·파견	S/W	문화체육관광부	<ul style="list-style-type: none"> 인력 양성을 통한 자생적 활동 촉진(추진계획 검토 중)

Ⅲ 사업내용 및 추진계획

기록의 과거와 미래가 공존하는 운천·신봉동

위치도



현황사진



Ⅲ 사업내용 및 추진계획

기록의 과거와 미래가 공존하는 운천·신봉동

구루물아지트 디자인(안)

입면 디자인

- 지역성과 연계한 창의적 디자인 도입
- 주변과 조화로운 재료 및 색채 선정(돌출형 입면 지양)

커뮤니티 디자인

- 중정 조성을 통한 개방형 커뮤니티 공간 확보
- 보행가로와 대지안 공지의 연속적, 통합적 공간계획

유니버설 디자인

- 보도와 건물 진입부 단차 지양
- 보도부속형 공개공지 조성을 통한 접근성 제고

3F : 현장지원센터 등

2F : 북카페 / 지역커뮤니티공간

1F : 구루물판매회장 / 홍보관



Ⅲ 사업내용 및 추진계획

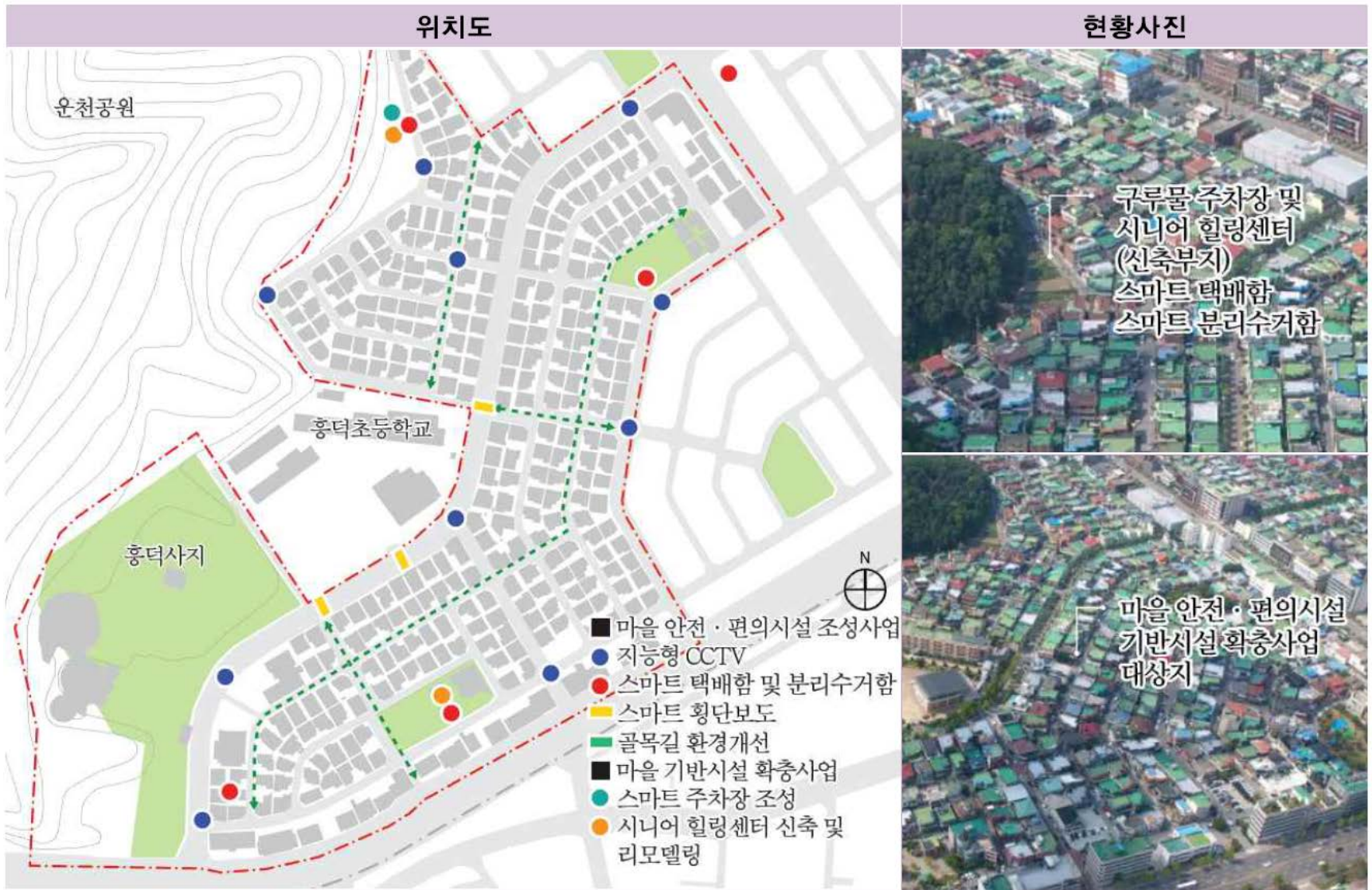
기록의 과거와 미래가 공존하는 운천·신봉동

세부사업계획_구루물 공동체 회복

구분	사업명	주요내용		
마을중 심사업	④ 마을 안전·편의 시설 조성사업	H/W	<ul style="list-style-type: none"> 지능형 CCTV 설치/스마트 택배함 및 분리수거함/스마트 횡단보도/ 골목길 환경개선 	
	⑤ 마을 기반시설 확충사업	H/W	<ul style="list-style-type: none"> 스마트 주차장 조성/시니어 힐링센터 신축 및 리모델링 	
	⑥ 구루물 생활공동체 협동조합 구성 및 운영	S/W	새로운 인력발굴 및 조직구성을 위한 공동체 역량강화	<ul style="list-style-type: none"> 교육 : 구루물 생활공동체 협동조합 구성/구루물 생활공동체 워크숍/지역활동가 양성 컨설팅 : 사회적 경제조직 발굴 및 육성/도시재생 콘테스트(주민공모사업)
지자체	직지 둘레길 조성	H/W	청주시	국제기록유산 둘레길 조성(추진 중)
부처 협업 사업	안전한 보행환경 조성사업	H/W	행정안전부	안전하고 편리한 보행환경 조성(추진계획 검토 중)
	범죄예방 보행환경 조성사업	S/W	법무부	범죄예방 컨설팅+주민역량강화(추진계획 검토 중)
	생활문화공동체사업	S/W	문화체육관광부	공동체 형성지원(추진계획 검토 중)
	마을기업 육성사업	S/W	행정안전부	주민주도 마을기업 설립 지원(추진계획 검토 중)

Ⅲ 사업내용 및 추진계획

기록의 과거와 미래가 공존하는 운천·신봉동



Ⅲ 사업내용 및 추진계획

기록의 과거와 미래가 공존하는 운천·신봉동

시니어힐링센터 디자인(안)





Ⅲ 사업내용 및 추진계획



기록의 과거와 미래가 공존하는 운천·신봉동

세부사업계획_문화가로 이미지 제고

구분	사업명	주요내용		
마중물 사업	⑦ 역사 문화가로 조성	H/W	차 없는 거리 조성	<ul style="list-style-type: none"> 보행자 중심의 차 없는 거리 조성 역사·문화적 공간을 창의적으로 연계하여 특색 있는 경관과 머무르고 싶은 공간 계획
	⑧ 구루물 터 축제 활성화 지원	S/W	기존 축제 활성화	<ul style="list-style-type: none"> 기존 구루물 터 축제 활성화를 위한 컨설팅 및 지원
	⑨ 청년 문화가로 조성	H/W	대체도로 및 완전도로 조성	<ul style="list-style-type: none"> 차 없는 거리를 대체 할 대체도로 조성 (직지대로 743번길, B:8→20m, L:155m) 안전한 보행환경을 위한 완전도로 조성(L:350m) 청년창업 공간 지원(청년 문화학당과 연계하여 진행)
지자체	직지 특구 내 대체도로 개설	H/W	청주시	<ul style="list-style-type: none"> 대체도로(직지대로 743번길) 부지매입
부처 협업 사업	직지코리아 직지페스티벌 활성화	S/W	문화체육관광부	<ul style="list-style-type: none"> 직지를 전 세계로 홍보하기 위한 국제 페스티벌 진행 (추진 중)
	청년상인육성	S/W	중소벤처기업부	<ul style="list-style-type: none"> 청년상인 창업지원(추진계획 검토 중)
	청년사회적기업가 육성	S/W	고용노동부	<ul style="list-style-type: none"> 사회적기업가 육성 및 아카데미(추진계획 검토 중)

Ⅲ 사업내용 및 추진계획

기록의 과거와 미래가 공존하는 운천·신봉동

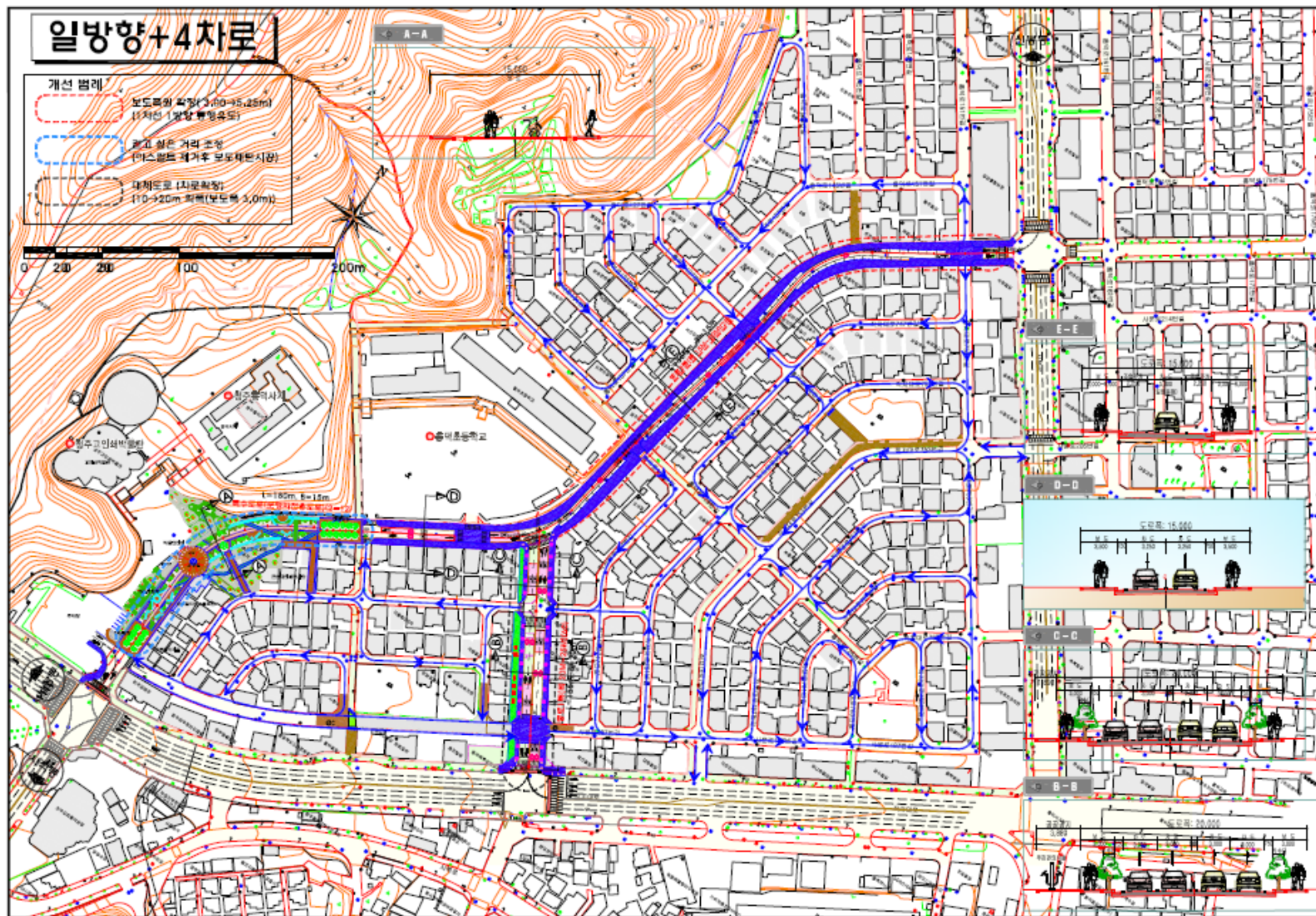
위치도



현황사진



기록의 과거와 미래가 공존하는 운천·신봉동





IV 역량강화사업



IV 역량강화 사업

기록의 과거와 미래가 공존하는 운천·신봉동

2019년 역량강화사업_개요

구분		일시		진행내용
구루물 문화학당	종합발표회	1	2019. 11. 08.	구루물 문화학당 종합발표회
	파워스피치	9	2019. 08. 27.	스피치 개념, 불안증
			2019. 09. 03.	스피치 불안극복, 자기소개 하기
			2019. 09. 17.	설득력 있는 목소리
			2019. 09. 24.	발성과 발음
			2019. 10. 01.	비언어적 커뮤니케이션
			2019. 10. 08.	스토리텔링
			2019. 10. 15.	간배사 스피치
			2019. 10. 22.	응용 스피치
			2019. 10. 29.	스피치 발표
	가드닝	8	2019. 08. 22.	재료의 이해 및 꽃바구니 실습
			2019. 08. 29.	토피어리
			2019. 09. 05.	분갈이
			2019. 09. 19.	하트 꽃다발
			2019. 09. 26.	스칸디아모스 액자 만들기
			2019. 10. 10.	나만의 정원 만들기
			2019. 10. 17.	부케/부토니에/화관 만들기
			2019. 10. 24.	테이블 가드닝
	공예작가	9	2019. 08. 20.	위빙재료의 이해 및 기본표현
			2019. 08. 27.	평직(사각위빙) 실습
			2019. 09. 03.	공예의 다양한 기법
			2019. 09. 17.	테피스트리 기법 1
			2019. 09. 24.	테피스트리 기법 2
			2019. 10. 01.	위빙액자 만들기
			2019. 10. 08.	직물 액자 만들기
			2019. 10. 15.	키링 만들기
			2019. 10. 22.	다양한 위빙

구분			일시	진행내용
구루물 문화학당	어반드로잉	7	2019. 08. 19.	수업의 이해와 기본기 실습
			2019. 08. 26.	스케치 기본기
			2019. 09. 02.	스케치 채색의 기초
			2019. 09. 16.	스케치 채색
			2019. 09. 23.	응용 드로잉
			2019. 10. 07.	풍경화 - 구성과 다양한 소재
			2019. 10. 14.	수채화 작업
	유튜브 크리에이터	9	2019. 08. 30.	유튜브, 크리에이터란
			2019. 09. 06.	콘텐츠 아이디어
			2019. 09. 20.	마인드맵을 이용한 기획
			2019. 09. 26.	스마트폰을 활용한 촬영
			2019. 10. 04.	촬영편집 기본이론
			2019. 10. 11.	촬영 실습
			2019. 10. 25.	촬영편집 1
			2019. 10. 29.	촬영편집 2
2019. 11. 05.	영상발표회			
문화특화가로 활성화		1	-	
구루물 생활 공동체 협동조합 구성 및 운영	생활공동체협동조합 이해	2	2019.10.07	사회적 경제의 이해와 협동조합의 분류
			2019.11.15.	사회적 협동조합 운영사례 공유
	국내선진지견학	1	2019.06.19.	서울특별시 연희동, 익선동 일대
구루물 터 축제홍보	축제 기획 · 점검 워크숍	3	2019.09.09.	지역축제의 이해 및 계획방향
			2019.09.23.	운영관리 계획 및 사례검토
			2019.11.04.	축제 점검 및 평가
	축제개최지원	1	2019.10.11.	제19회 구루물 축제
지역홍보	1	-	도시재생 산업박람회 제19회 구루물 축제	
모니터링		4	-	운천신봉동 유동인구, 매출조사



IV 역량강화 사업



기록의 과거와 미래가 공존하는 운천·신봉동

파워스피치



이수연 강사 강의



이수연 강사 강의



이수연 강사 강의



이수연 강사 강의



이수연 강사 강의



이수연 강사 강의



이수연 강사 강의



이수연 강사 강의



이수연 강사 강의



이수연 강사 강의



이수연 강사 강의



이수연 강사 강의

IV 역량강화 사업

기록의 과거와 미래가 공존하는 운천·신봉동

가드닝



홍선호 감사 강의



홍선호 감사 강의



홍선호 감사 강의



홍선호 감사 강의



홍선호 감사 강의



홍선호 감사 강의



홍선호 감사 강의



홍선호 감사 강의



강의재료



결과물



강의재료



결과물



IV 역량강화 사업



기록의 과거와 미래가 공존하는 운천·신봉동

공예작가



송재민 강사 강의



송재민 강사 강의



송재민 강사 강의



송재민 강사 강의



송재민 강사 강의



송재민 강사 강의



송재민 강사 강의



송재민 강사 강의



강의재료



강의재료



강의재료



강의재료



IV 역량강화 사업



기록의 과거와 미래가 공존하는 운천·신봉동

어반드로잉



김성심 강사 강의



김성심 강사 강의



김성심 강사 강의



김성심 강사 강의



김성심 강사 강의



김성심 강사 강의



김성심 강사 강의



김성심 강사 강의



김성심 강사 강의



강의자료



김성심 강사 강의



강의자료



IV 역량강화 사업



기록의 과거와 미래가 공존하는 운천·신봉동

유튜브



이현석 강사 강의



이현석 강사 강의



이현석 강사 강의



이현석 강사 강의



이현석 강사 강의



이현석 강사 강의



이현석 강사 강의



이현석 강사 강의



이현석 강사 강의



촬영 실습



촬영 실습



촬영 실습



IV 역량강화 사업



기록의 과거와 미래가 공존하는 운천·신봉동

선진지 견학_서대문구 연희동, 종로구 익선동



점심식사



단체사진



연희동 현장 둘러보기



연희동 현장 둘러보기



익선동 현장 둘러보기



익선동 강의



익선동 강의



저녁식사

IV 역량강화 사업

기록의 과거와 미래가 공존하는 운천·신봉동

구루물 축제



개회식



장학금 수여



주민자치프로그램 발표회



주민자치프로그램 발표회



주민자치프로그램 발표회



주민자치프로그램 발표회



축하공연



축하공연



주민자치프로그램 발표회



주민자치프로그램 발표회



구루물 노래자랑



구루물 노래자랑



IV 역량강화 사업



기록의 과거와 미래가 공존하는 운천·신봉동

지역홍보_홍보박스 운영, 신문광고 개재



부스 사진



부스 사진



IV 역량강화 사업

기록의 과거와 미래가 공존하는 운천·신봉동

2020년~2021년 역량강화사업 개요

사업명	회차/식	사업내용
청년창업 프로그램 운영	<ul style="list-style-type: none">· 워크숍 4회· 컨설팅 1식· 교육 10회/연	<ul style="list-style-type: none">· 청년창업 멘토링 특강· 청년창업 워크숍 및 창업컨설팅· 구루물 생활공동체 협동조합 운영· 청년문화가로 활성화 컨설팅
도시재생 뉴딜 사업역량 강화 공통 교육	<ul style="list-style-type: none">· 교육 4회· 회당 2시간	<ul style="list-style-type: none">· 도시재생의 개념· 도시재생사업의 전문성 향상· 공동체 활성화를 위한 역량강화
2020 직지페스티벌 연계 축제 활성화	<ul style="list-style-type: none">· 1식/연	<ul style="list-style-type: none">· 축제 지원 및 홍보마케팅· 축제거리 활성화를 위한 가로환경 개선
주거환경 개선 프로그램 운영	<ul style="list-style-type: none">· 워크숍 10회· 회당 2시간	<ul style="list-style-type: none">· 일방향로 개선· 범죄안전 마을 계획 및 실현· 주민 만남의 공간 수립



IV 역량강화 사업

기록의 과거와 미래가 공존하는 운천·신봉동

2020년~2021년 역량강화사업 개요

사업명	회차/식	사업내용
선진지견학	.1식/연	<ul style="list-style-type: none">· 주민들의 사업 참여도 및 사업이해도를 높일 수 있도록 운천·신봉동의 개발여건 및 추진 사업과 유사한 견학지를 선정
마을소식지발간	.2회/연	<ul style="list-style-type: none">· 운천·신봉동 내 주민 활동상황과 공동체 활동 등을 대·내외적으로 홍보
클린마을 가꾸기	.5회/연	<ul style="list-style-type: none">· 마을 경관 및 환경과 관련한 문제점 및 해결 방안 도출· 해결방안을 바탕으로 실행계획서 작성· 마을가꾸기 실습
도시재생사업의 지속적 모니터링	.각1식/연	<ul style="list-style-type: none">· 도시재생의 효과를 확인 할 수 있는 지표선정· 도시재생 추진실적 모니터링 및 평가· 운천·신봉동 기록물 제작

감사합니다.

